

新竹縣政府文化局

歲入及歲出預決算比較分析

資料時間：100年度至105年度

新竹縣政府文化局會計室 編製

中華民國一〇六年十月三日

新竹縣政府文化局

歲入及歲出預決算比較分析

資料時間：100年度至105年度

目 錄

一、前言	1
二、分析	
圖一、圖二、當年度歲入預算數與決算數	2
圖三、圖四、近年歲入預算與決算比較(合計、罰款及賠償收入)	3
圖五、圖六、近年歲入預算與決算比較(規費收入、財產收入)	4
圖七、圖八、近年歲入預算與決算比較(補助及協助收入、其他收入)	5
圖九、圖十、當年度與上年度歲出決算數(按用途別分)	6
圖十一、圖十二、近年歲出決算數按用途別分之趨勢(合計、人事費)	7
圖十三、圖十四、近年歲出決算數按用途別分之趨勢 (業務費、獎補助費(經))	8
圖十五、圖十六、近年歲出決算數按用途別分之趨勢 (設備及投資、獎補助費(資))	9
圖十七、圖十八、當年度與上年度歲出決算數(按工作計畫分)	10
圖十九、圖二十、近年歲出決算數按工作計畫之趨勢(行政管理、庶務管理)	11
圖廿一、圖廿二、近年歲出決算數按工作計畫之趨勢(業務管理、圖書管理)	12
圖廿三、圖廿四、近年歲出決算數按工作計畫之趨勢(展覽工作、藝術活動)	13
圖廿五、圖廿六、近年歲出決算數按工作計畫之趨勢(研習工作、推廣工作)	14
圖廿七、圖廿八、近年歲出決算數按工作計畫之趨勢(文化資產、史料文獻)	15
圖廿九、近年歲出決算數按工作計畫之趨勢(充實文化設備)	16
三、結語	16

一、前言

本篇分析以近年來的預決算數為基礎資料，繪圖分析以展現整體施政重點之演變，可建立觀者對整體局勢評估與宏觀建立。(資料時間由系統建立起算，由民國100年迄今。)

主(會)計單位基於對預決算編製之管控，依各縣(市)地方政府總預(決)算編製作業相關原則及應行注意事項規定辦理預決算編製事宜，於是以〈歲入來源〉與〈歲出用途〉〈歲出計畫〉相對於各項施政重點項目予以彙整繪圖分析，並可經由長期時間資料建立宏觀洞見的能力。

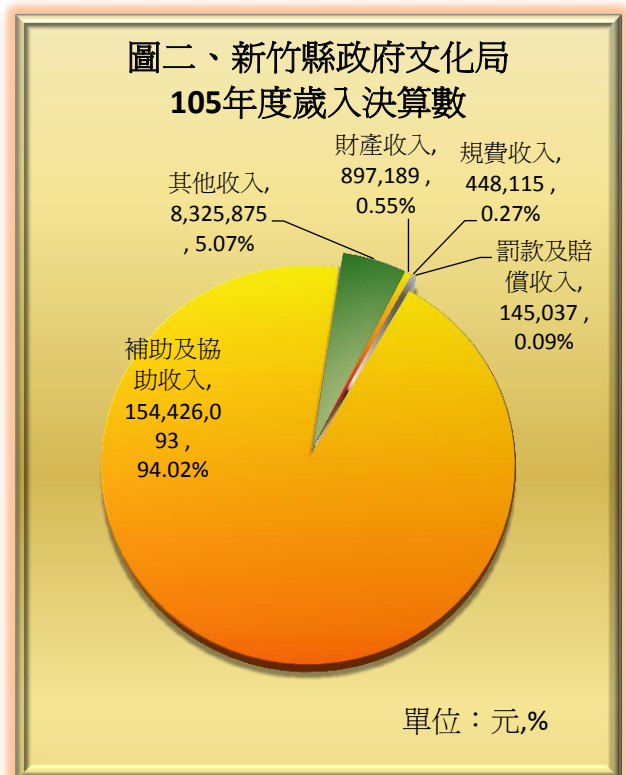
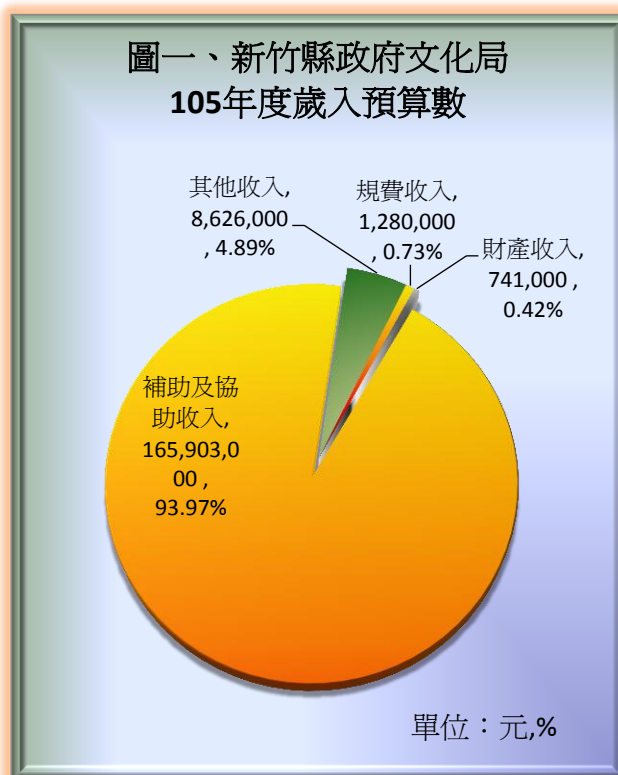
經由觀察近年之預決算資料，可以看出歷年之政策性差異，以作為整體考量與調整之依據。因此本次分析可提供各業務單位對其本身定位之思考，經由整理完成之圖表分析，促使各單位主管與承辦同仁對預算資源分配的瞭解，掌握社會經濟局勢的變遷，進而增進本縣施政重點與行政資源的有效運用。

二、分析

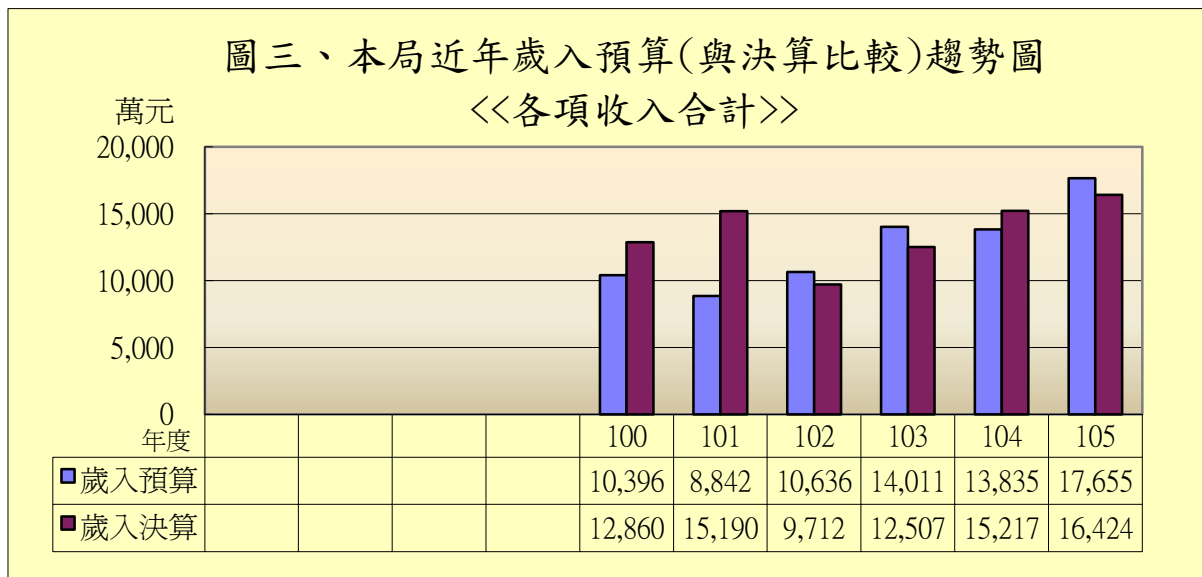
新竹縣政府文化局（以下簡稱「本局」）105年度歲入預算為1億7,655萬元，其中以補助及協助收入1億6,590萬3,000元為最高，占93.97%。其次為其他收入862萬6,000元，占歲入預算4.89%。再次之為規費收入128萬元，占歲入預算0.73%。其餘財產收入及等合計為74萬1,000元，僅占歲入預算0.42%。（如圖一）

本局105年度歲入決算為1億6,424萬2,309元，其中以補助及協助收入1億5,442萬6,093元為最高，占94.02%。其次為其他收入832萬5,875元，占歲入決算5.07%。再次之為財產收入89萬7,189元，占歲入決算0.55%。其餘規費收入及罰款及賠償收入等合計為59萬3,152元，僅占歲入決算0.36%。（如圖二）

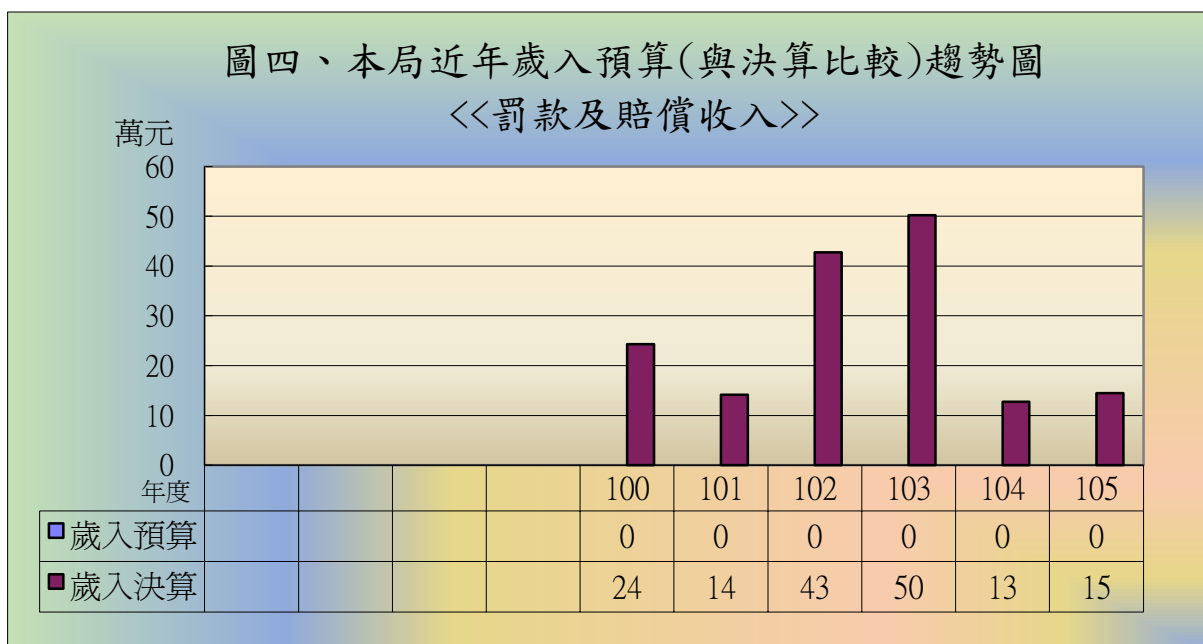
本局105年度歲入決算較預算數共計減少1,230萬7,691元，約為6.97%。其中補助及協助收入決算與預算比較，減少1,147萬6,907元，約為6.92%。其他收入與預算比較，減少30萬125元，約為3.48%。財產收入與預算比較，增加15萬6,189元，約為21.08%。規費收入及罰款及賠償收入等併計與預算比較，減少-68萬6,848元，約為53.66%。



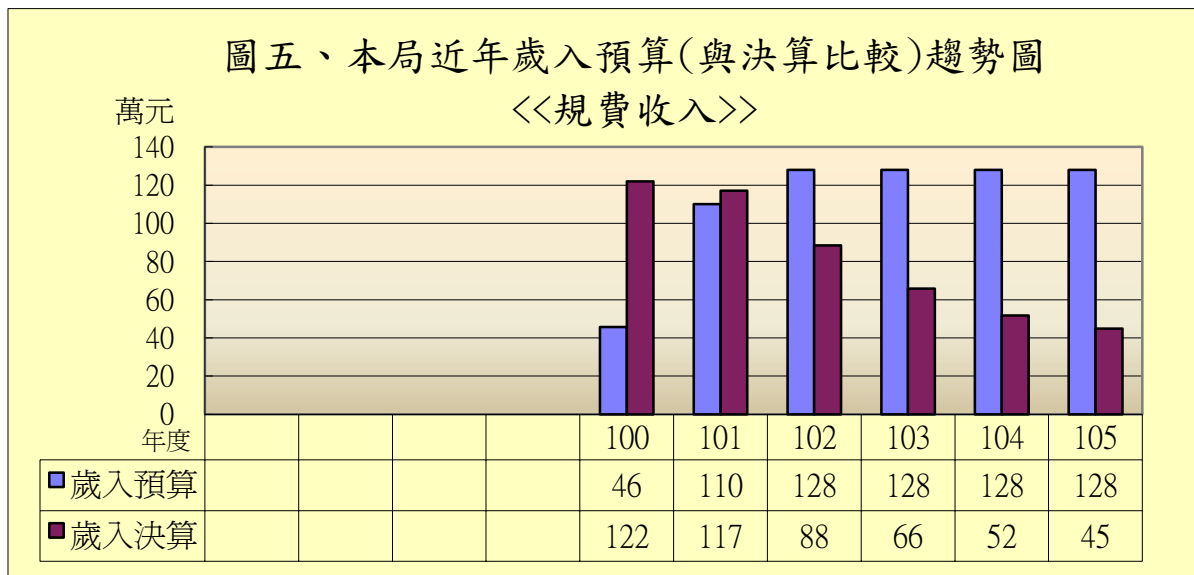
本局近6年歲入預算各項收入合計平均值為1億2,562萬元。於近五年中有三年高於平均值，另以近年發展趨勢而言，有稍微增加的情形。又本局近6年歲入決算各項收入合計平均值為1億3,651萬元。於近五年中有三年高於平均值，以發展趨勢而言，近年有逐步增加的情形。(如圖三)



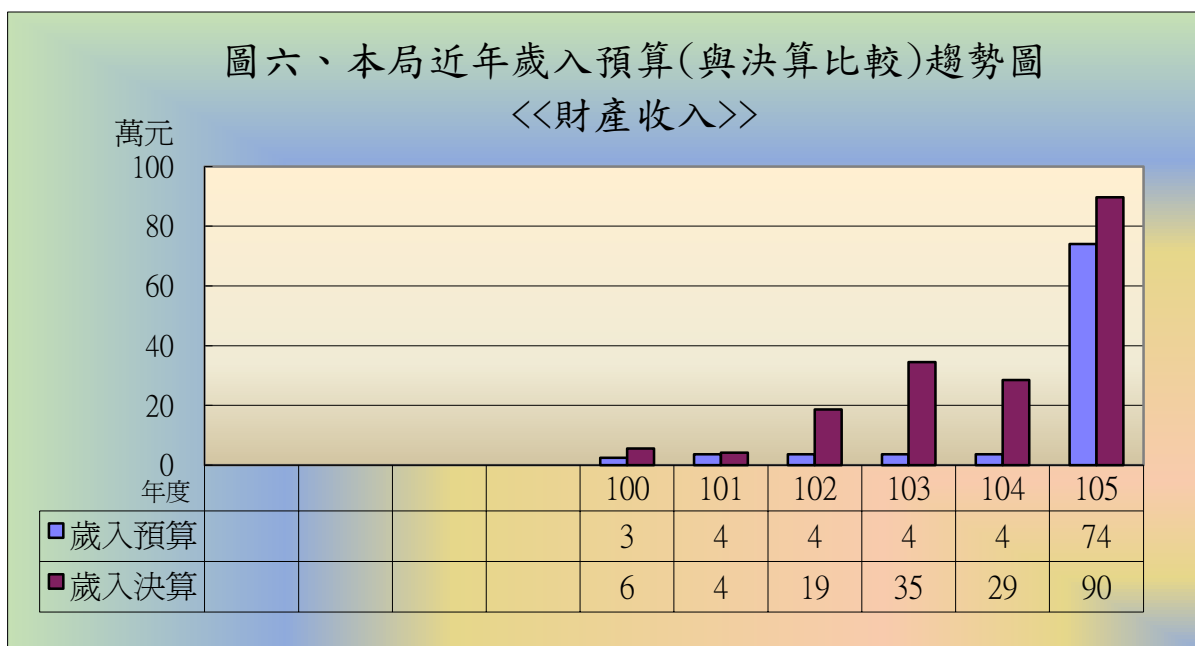
本局近6年歲入預算罰款及賠償收入均為零元。又本局近6年歲入決算罰款及賠償收入平均值為26萬元。於近五年中有三年低於平均值，另以近年發展趨勢而言，有稍微減少的情形。(如圖四)(本局罰款及賠償收入多為採購契約之違約金收入)



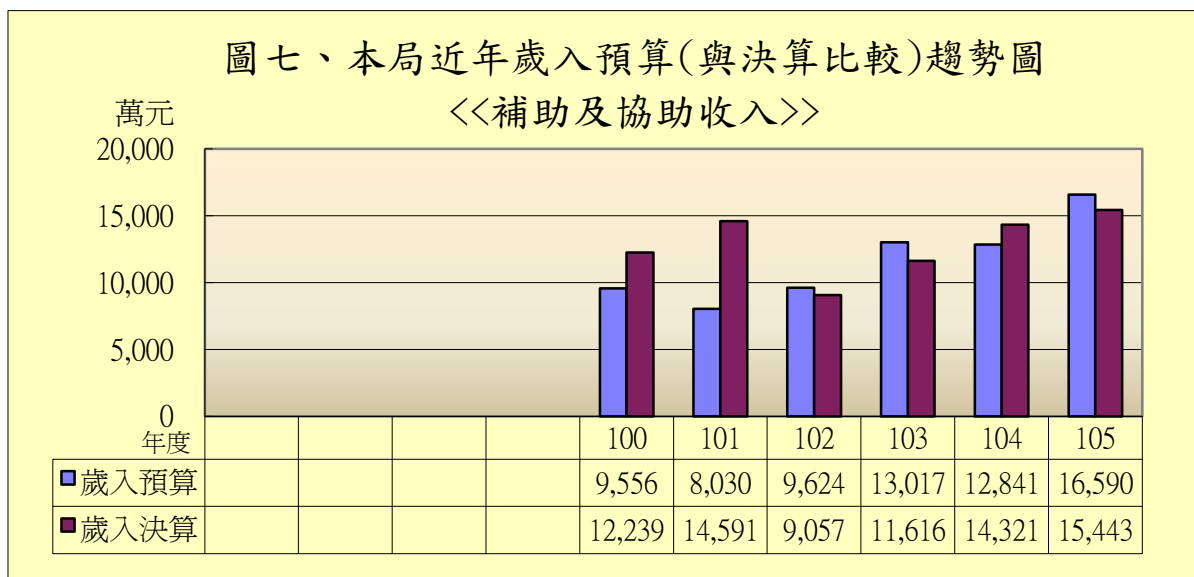
本局近6年歲入預算規費收入平均值為111萬元。於近五年中有四年均是高於平均值，另以近年發展趨勢而言，為持平的情形。又本局近6年歲入決算規費收入平均值為81萬元。於近五年中有三年低於平均值，以發展趨勢而言，近年有逐步減少的情形。(如圖五)(本局規費收入多為場地設備出借之使用費)



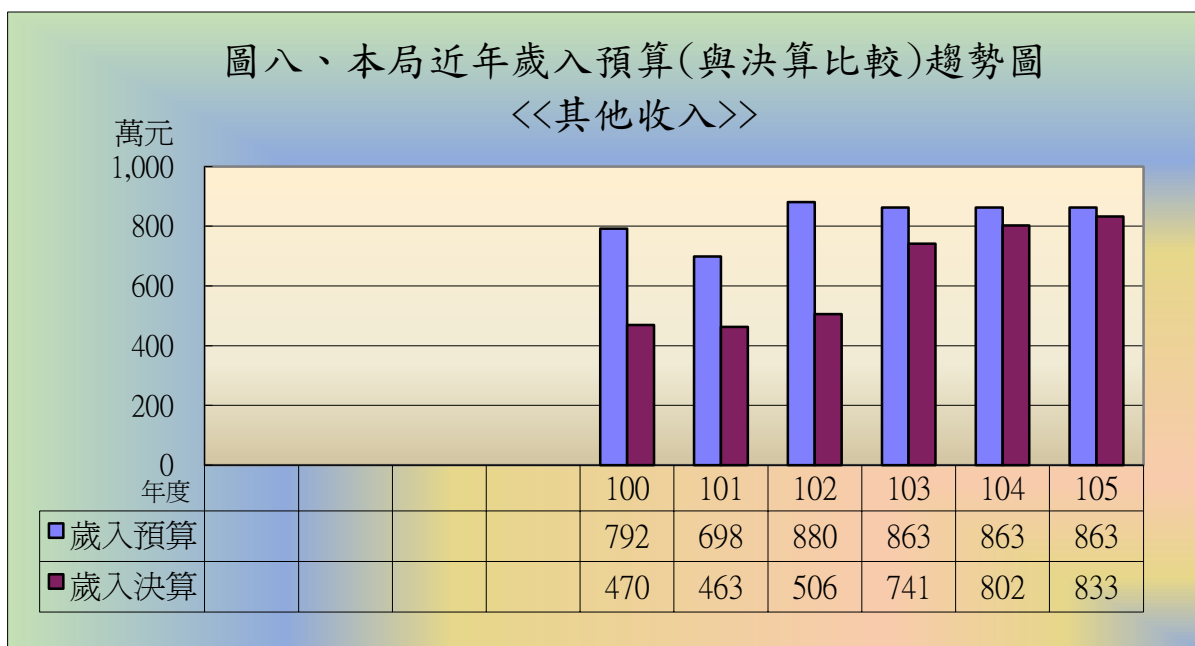
本局近6年歲入預算財產收入平均值為15萬元。於近五年中有四年均是低於平均值，另以近年發展趨勢而言，有稍微增加的情形。又本局近6年歲入決算財產收入平均值為30萬元。於近五年中有三年低於平均值，另以近年發展趨勢而言，有稍微增加的情形。(如圖六)(本局財產收入主要為委外營運權利金及利息收入)



本局近6年歲入預算補助及協助收入平均值為1億1,609萬元。於近五年中有三年高於平均值，另以近年發展趨勢而言，有稍微增加的情形。又本局近6年歲入決算補助及協助收入平均值為1億2,877萬元。於近五年中有三年高於平均值，以發展趨勢而言，近年有逐步增加的情形。(如圖七)(本局補助及協助收入均為中央補助款收入。)



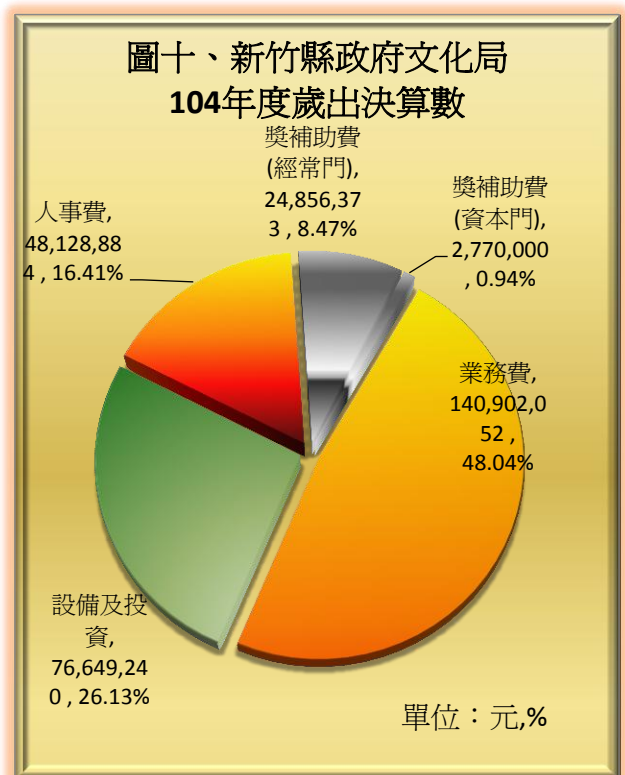
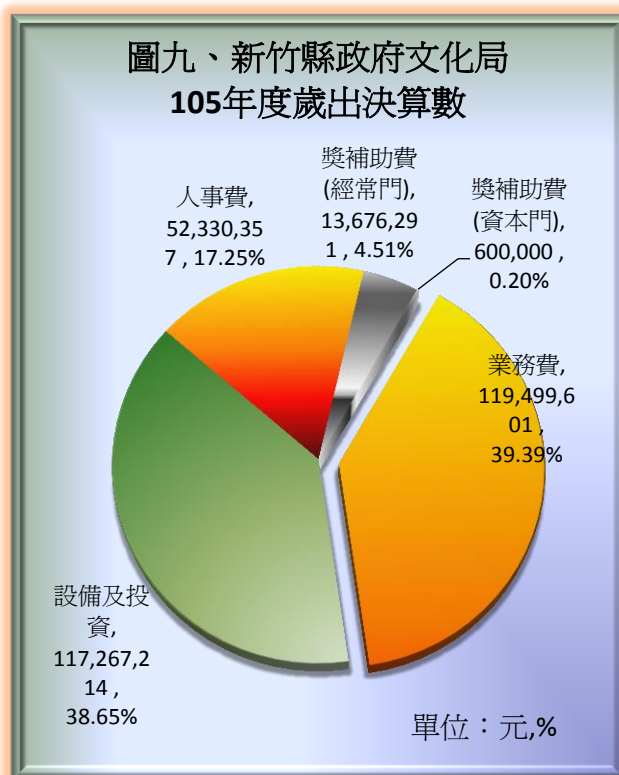
本局近6年歲入預算其他收入平均值為826萬元。於近五年中有四年均是高於平均值，另以近年發展趨勢而言，有逐步減少的情形。又本局近6年歲入決算其他收入平均值為635萬元。於近五年中有三年高於平均值，另以近年發展趨勢而言，有逐步增加的情形。(如圖八)(本局其他收入主要為研習班報名費及出版品出售收入)



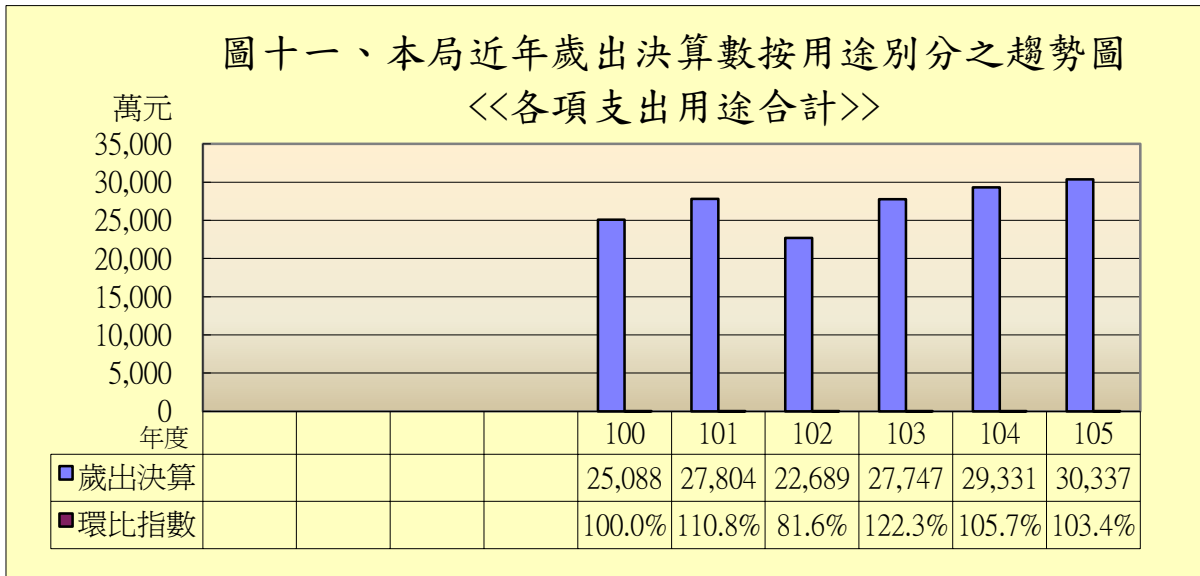
本局 105年度歲出決算為3億337萬3,463元，其中以業務費1億1,949萬9,601元為最高，占39.39%。其次為設備及投資1億1,726萬7,214元，占歲出決算38.65%。再次之為人事費5,233萬357元，占歲出決算17.25%。其餘獎補助費(經常門)及獎補助費(資本門)等合計為1,427萬6,291元，僅占歲出決算4.71%。(如圖九)

本局104年度歲出決算為2億9,330萬6,549元，其中以業務費1億4,090萬2,052元為最高，占48.04%。其次為設備及投資7,664萬9,240元，占歲出決算26.13%。再次之為人事費4,812萬8,884元，占歲出決算16.41%。其餘獎補助費(經常門)及獎補助費(資本門)等合計為2,762萬6,373元，僅占歲出決算9.42%。(如圖十)

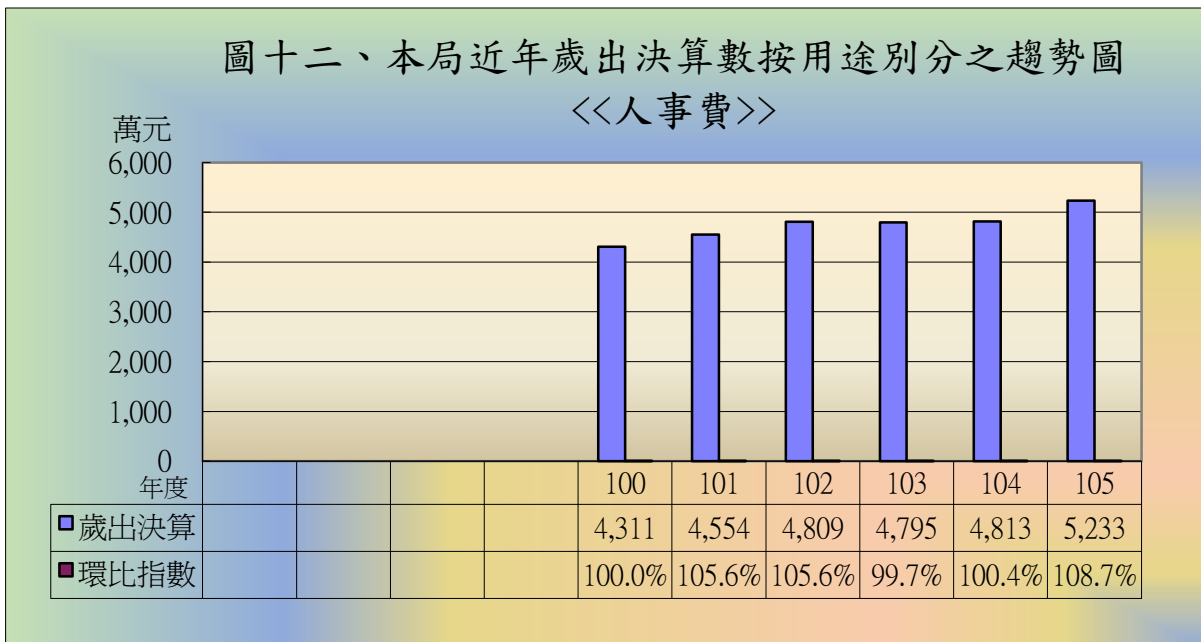
本局105年度歲出決算較上年度決算共計增加1,006萬6,914元，約為3.43%。其中業務費決算減少2,140萬2,451元，約為15.19%。設備及投資決算增加4,061萬7,974元，約為52.99%。人事費決算增加420萬1,473元，約為8.73%。獎補助費(經常門)及獎補助費(資本門)等併計與上年度比較，減少1,335萬82元，約為48.32%。



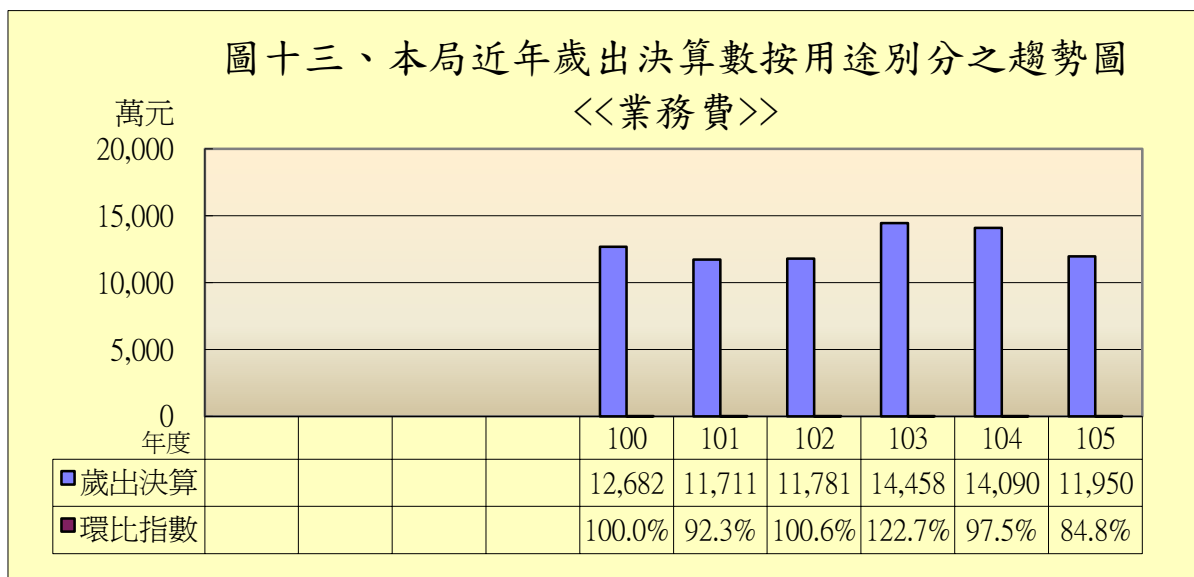
本局近6年歲出決算各項支出合計平均值為2億7,165萬元。於近五年中有四年均是高於平均值，另以近年發展趨勢而言，有逐步增加的情形。而以環比指數觀查歲出決算變動情形，各項支出合計105年度環比指數為103.4%，較上年度增加3.4%，而104年度則較103年度增加5.7%。（如圖十一）



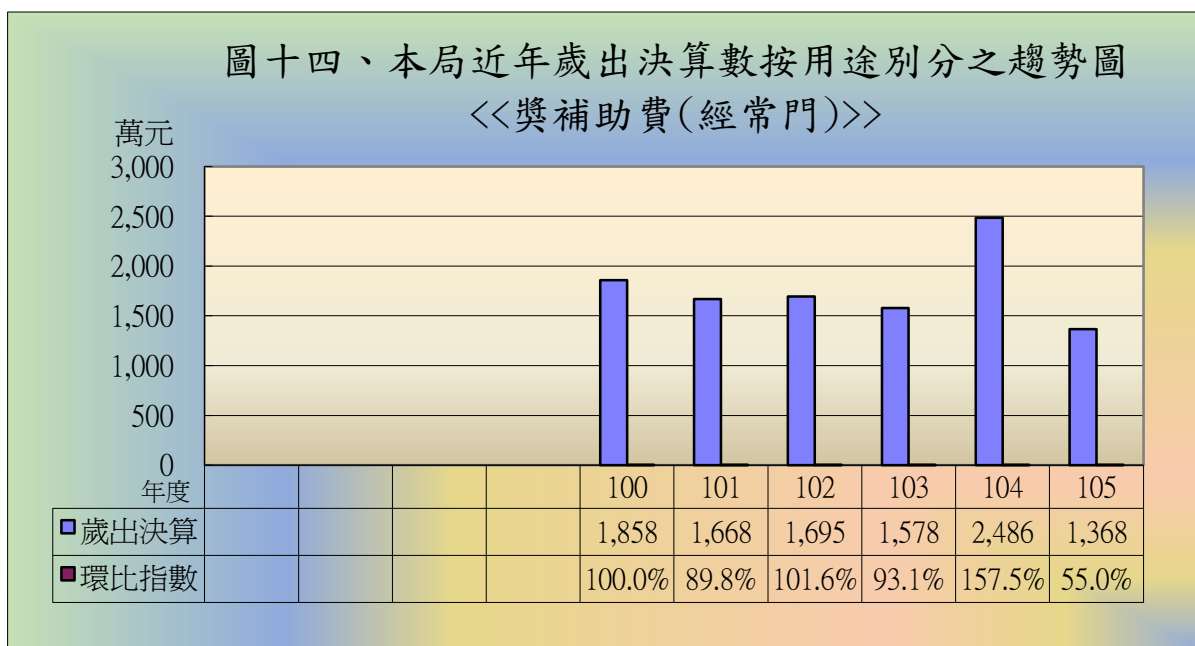
本局近6年歲出決算人事費平均值為4,752萬元。於近五年中有四年均是高於平均值，另以近年發展趨勢而言，有稍微增加的情形。而以環比指數觀查歲出決算變動情形，人事費105年度環比指數為108.7%，較上年度增加8.7%，而104年度則較103年度增加0.4%。（如圖十二）



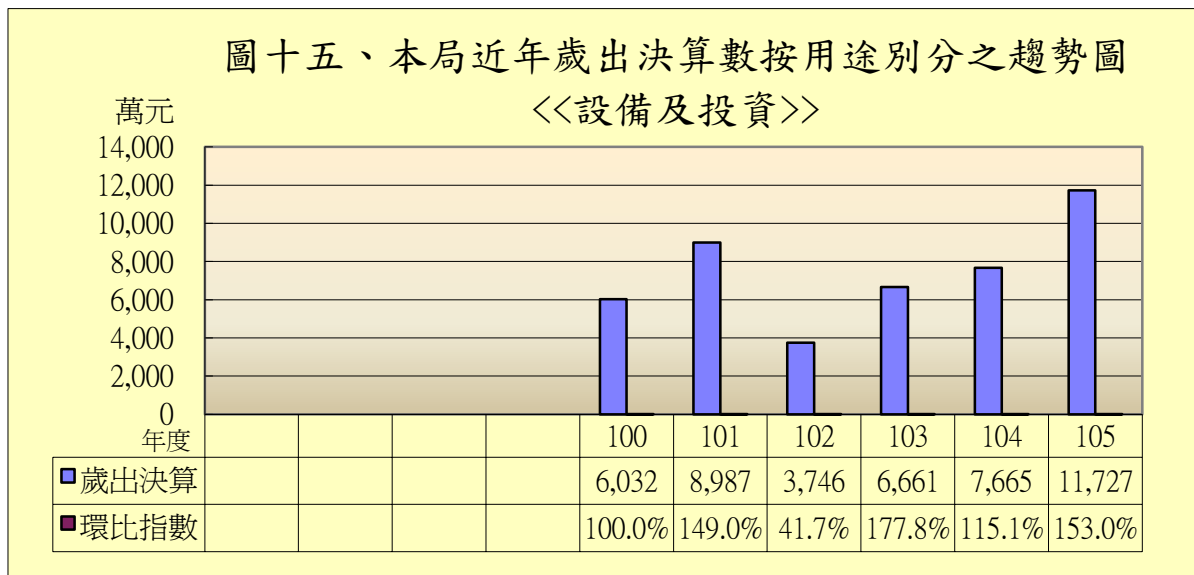
本局近6年歲出決算業務費平均值為1億2,778萬元。於近五年中有三年低於平均值，另以近年發展趨勢而言，有稍微增加的情形。而以環比指數觀查歲出決算變動情形，業務費105年度環比指數為84.8%，較上年度減少15.2%，而104年度則較103年度減少2.5%。(如圖十三)



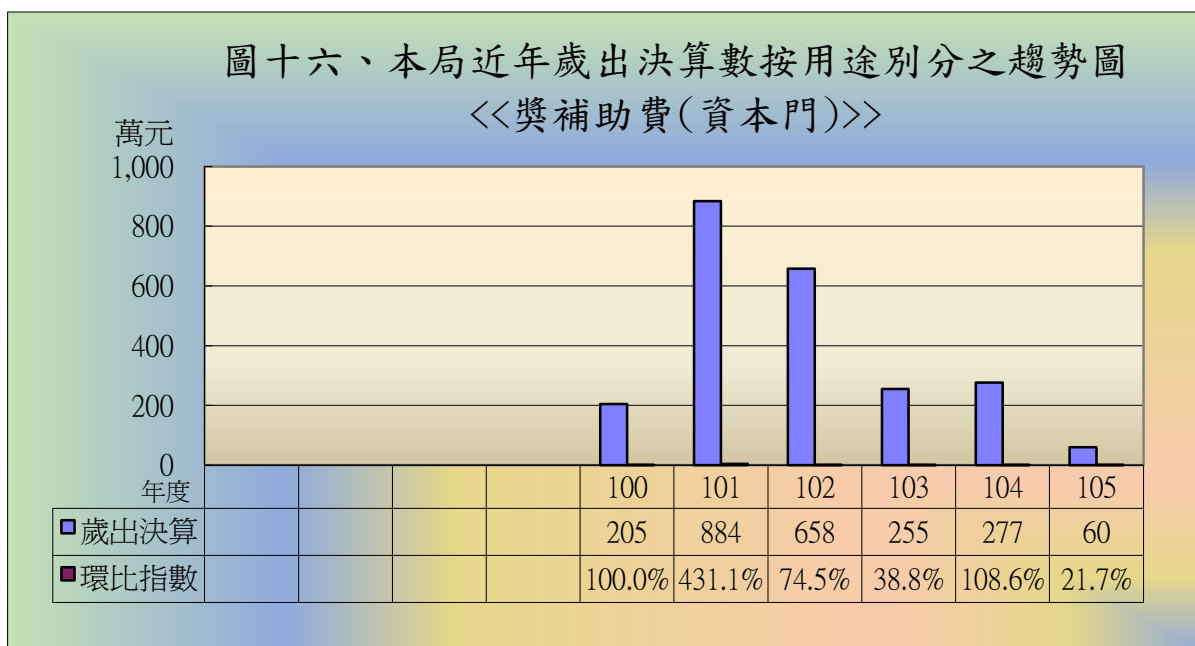
本局近6年歲出決算獎補助費(經常門)平均值為1,775萬元。於近五年中有四年均是低於平均值，另以近年發展趨勢而言，有稍微減少的情形。而以環比指數觀查歲出決算變動情形，獎補助費(經常門)105年度環比指數為55.0%，較上年度減少45.0%，而104年度則較103年度增加57.5%。(如圖十四)



本局近6年歲出決算設備及投資平均值為7,469萬元。於近五年中有三年高於平均值，另以近年發展趨勢而言，有逐步增加的情形。而以環比指數觀查歲出決算變動情形，設備及投資105年度環比指數為153.0%，較上年度增加53.0%，而104年度則較103年度增加15.1%。(如圖十五)

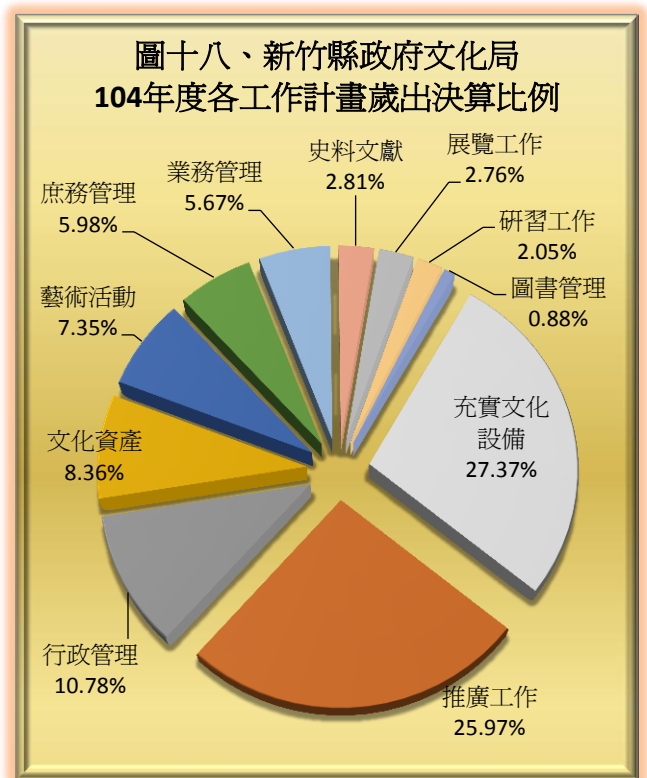
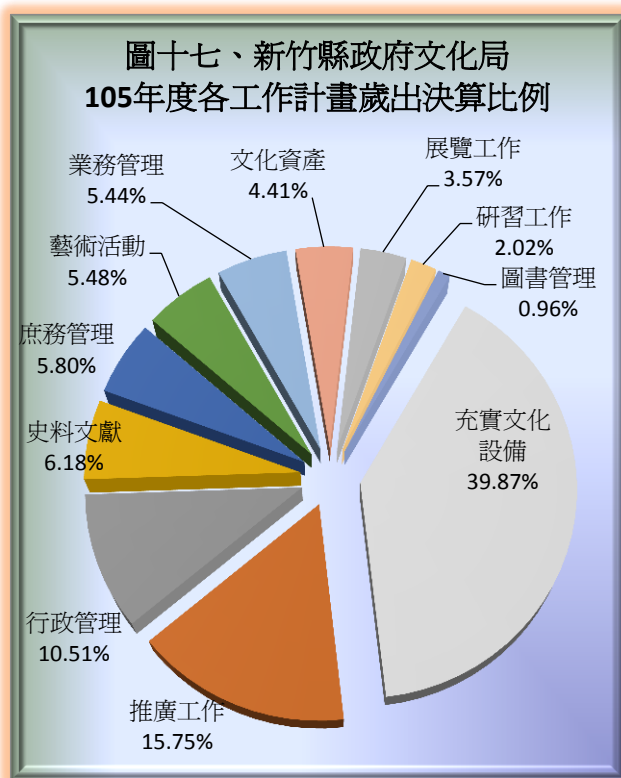


本局近6年歲出決算獎補助費(資本門)平均值為389萬元。於近五年中有三年低於平均值，另以近年發展趨勢而言，有稍微減少的情形。而以環比指數觀查歲出決算變動情形，獎補助費(資本門)105年度環比指數為21.7%，較上年度減少78.3%，而104年度則較103年度增加8.6%。(如圖十六)

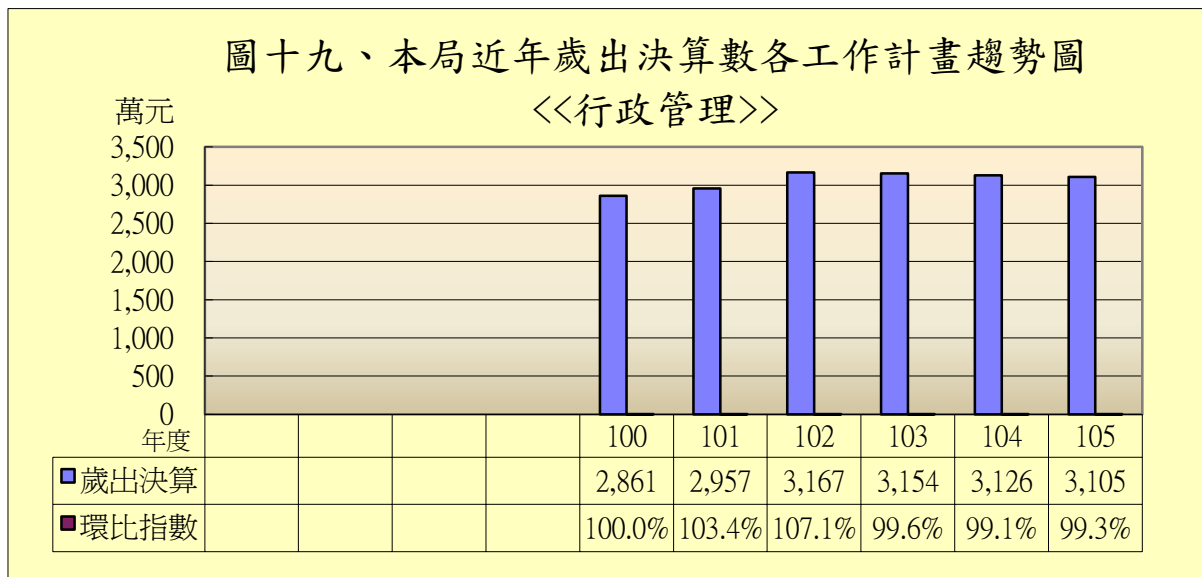


本局105年度歲出決算為2億9,560萬2,611元，其中以充實文化設備1億1,786萬7,214元為最高，占39.87%。其次為推廣工作4,656萬5,952元，占歲出決算15.75%。再次之為行政管理3,105萬3,602元，占歲出決算10.51%。又次之為史料文獻1,828萬2,700元，占歲出決算6.18%。其餘庶務管理及藝術活動等合計為8,183萬3,143元，占歲出決算27.68%。（如圖十七）

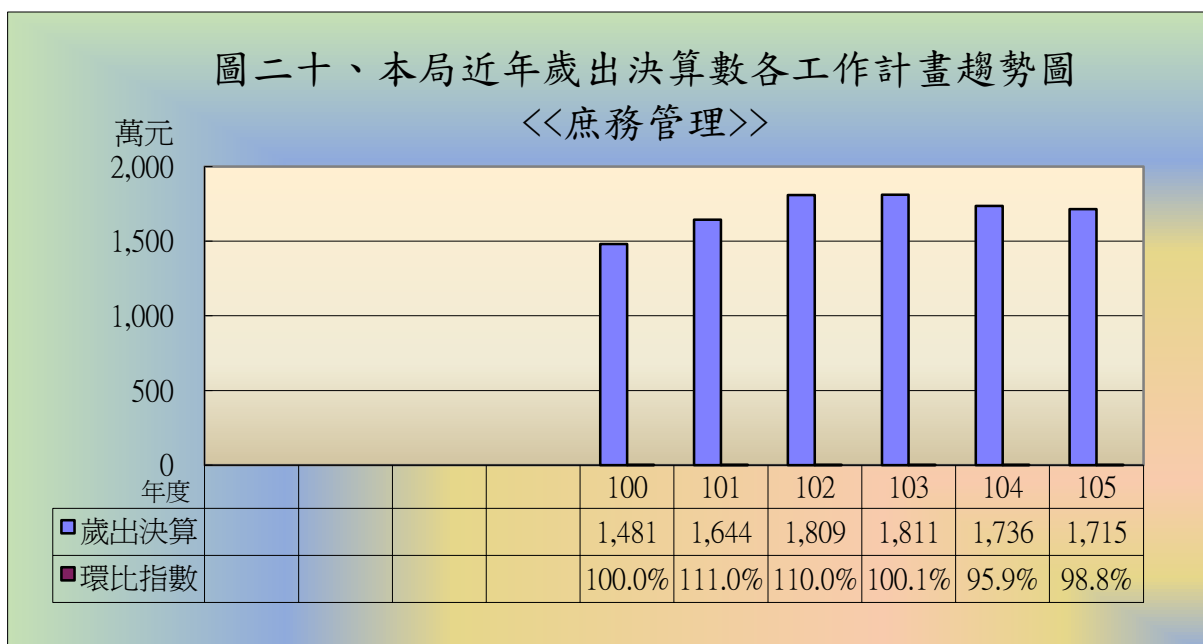
本局104年度歲出決算為2億9,011萬7,283元，其中以充實文化設備7,941萬9,240元為最高，占27.37%。其次為推廣工作7,534萬5,095元，占歲出決算25.97%。再次之為行政管理3,126萬2,407元，占歲出決算10.78%。又次之為文化資產2,425萬1,944元，占歲出決算8.36%。其餘藝術活動及庶務管理等合計為7,983萬8,597元，占歲出決算27.01%。（如圖十八）



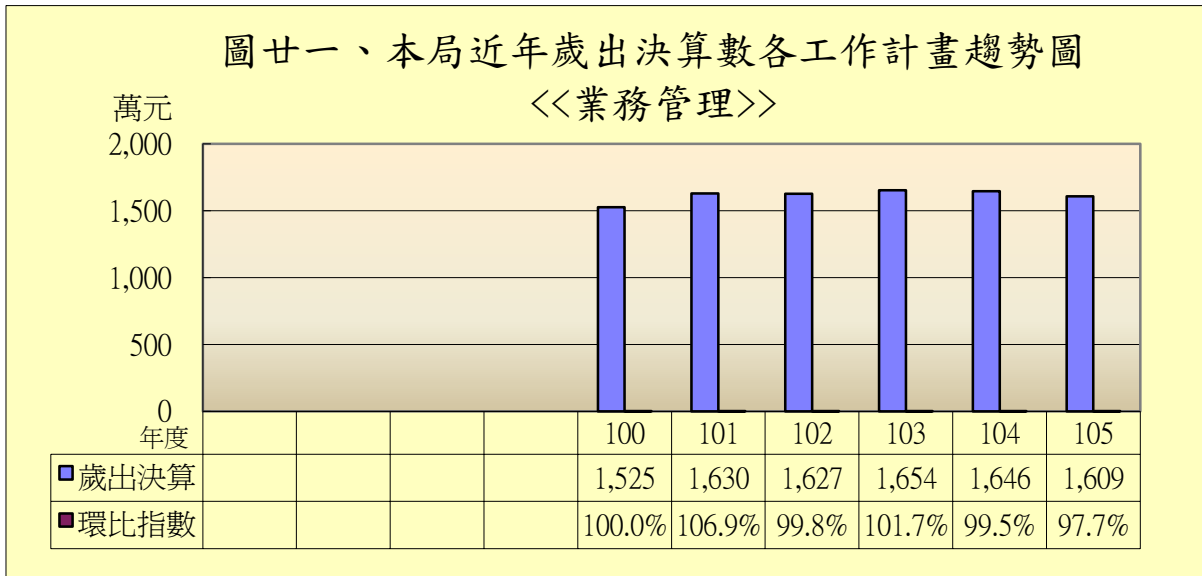
本局近6年歲出決算<行政管理>平均值為3,061萬元。於近五年中有四年均是高於平均值，另以近年發展趨勢而言，有逐步減少的情形。而以環比指數觀查歲出決算變動情形，<行政管理>105年度環比指數為99.3%，較上年度減少0.7%，而104年度則較103年度減少0.9%。（如圖十九）



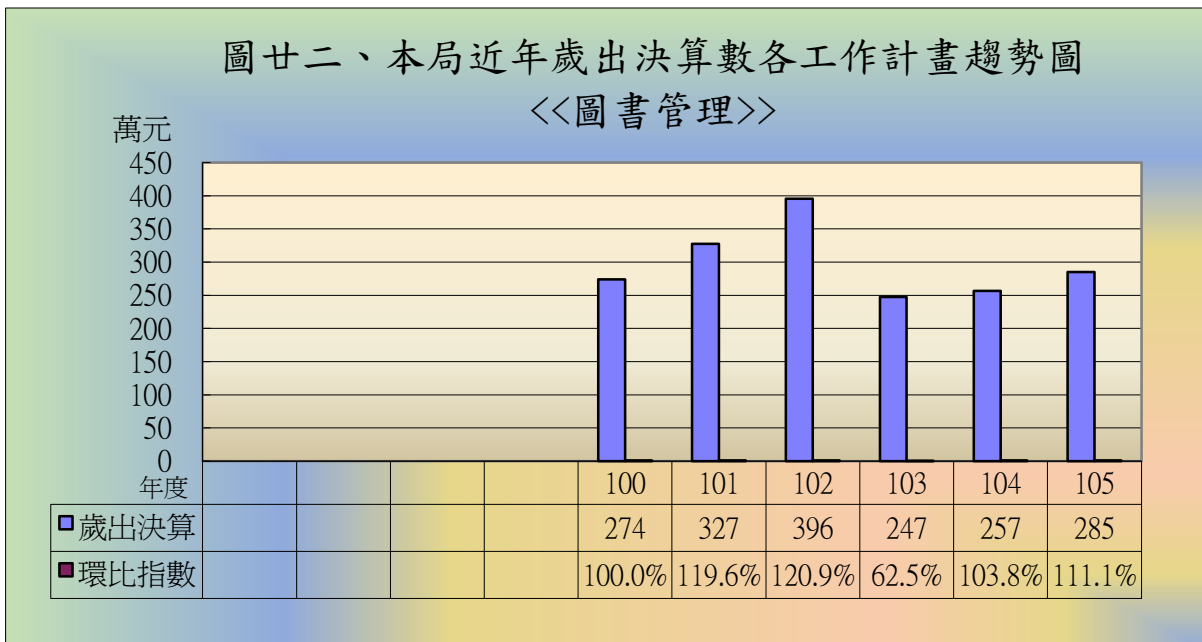
本局近6年歲出決算<庶務管理>平均值為1,699萬元。於近五年中有四年均是高於平均值，另以近年發展趨勢而言，有稍微減少的情形。而以環比指數觀查歲出決算變動情形，<庶務管理>105年度環比指數為98.8%，較上年度減少1.2%，而104年度則較103年度減少4.1%。（如圖二十）



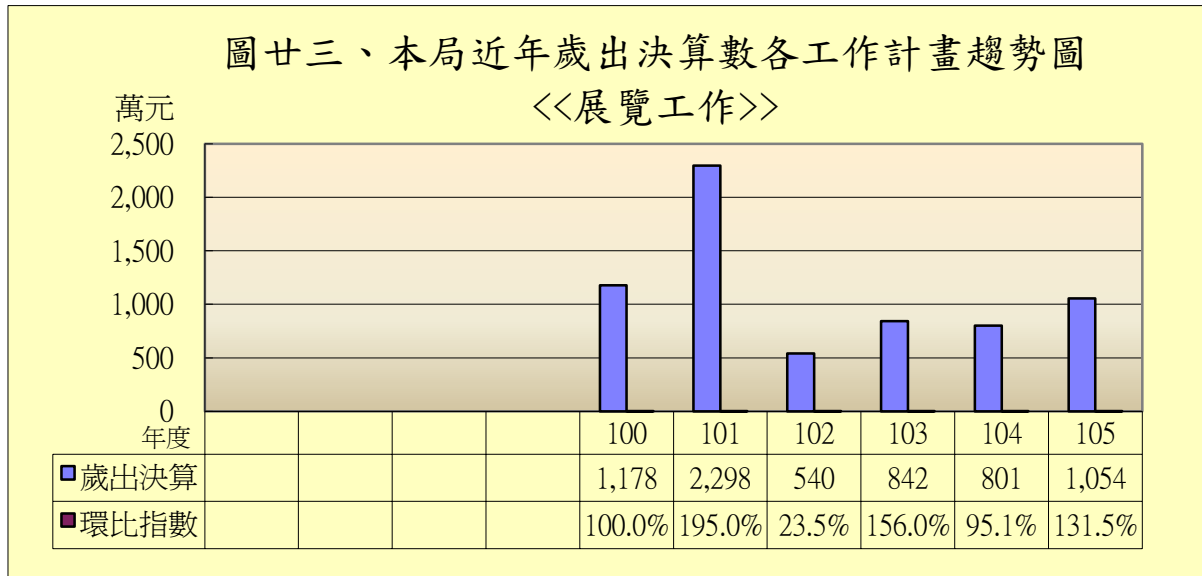
本局近6年歲出決算〈業務管理〉平均值為1,615萬元。於近五年中有四年均是高於平均值，另以近年發展趨勢而言，有稍微減少的情形。而以環比指數觀查歲出決算變動情形，〈業務管理〉105年度環比指數為97.7%，較上年度減少2.3%，而104年度則較103年度減少0.5%。（如圖廿一）



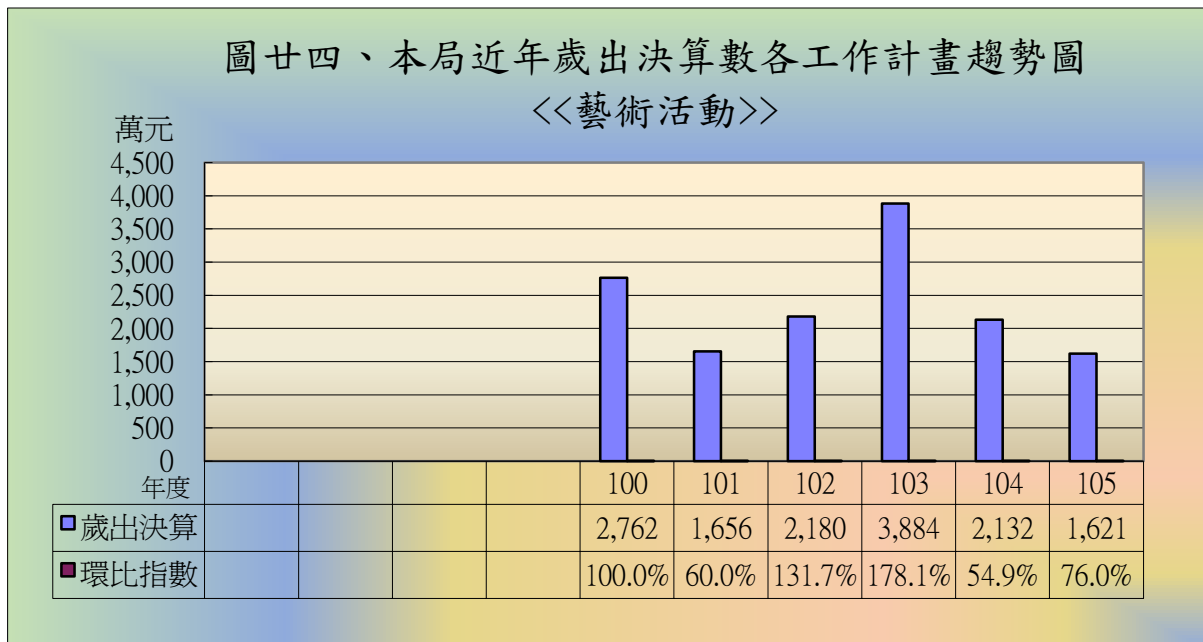
本局近6年歲出決算〈圖書管理〉平均值為297萬元。於近五年中有三年低於平均值，另以近年發展趨勢而言，有稍微減少的情形。而以環比指數觀查歲出決算變動情形，〈圖書管理〉105年度環比指數為111.1%，較上年度增加11.1%，而104年度則較103年度增加3.8%。（如圖廿二）



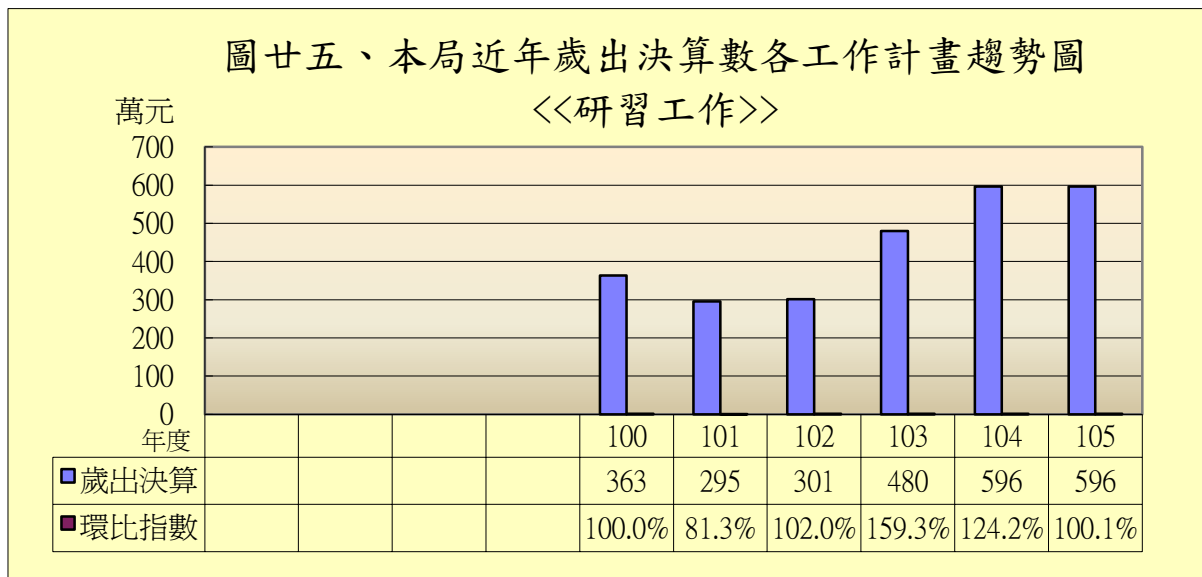
本局近6年歲出決算<展覽工作>平均值為1,118萬元。於近五年中有四年均是低於平均值，另以近年發展趨勢而言，有稍微增加的情形。而以環比指數觀查歲出決算變動情形，<展覽工作>105年度環比指數為131.5%，較上年度增加31.5%，而104年度則較103年度減少4.9%。(如圖廿三)



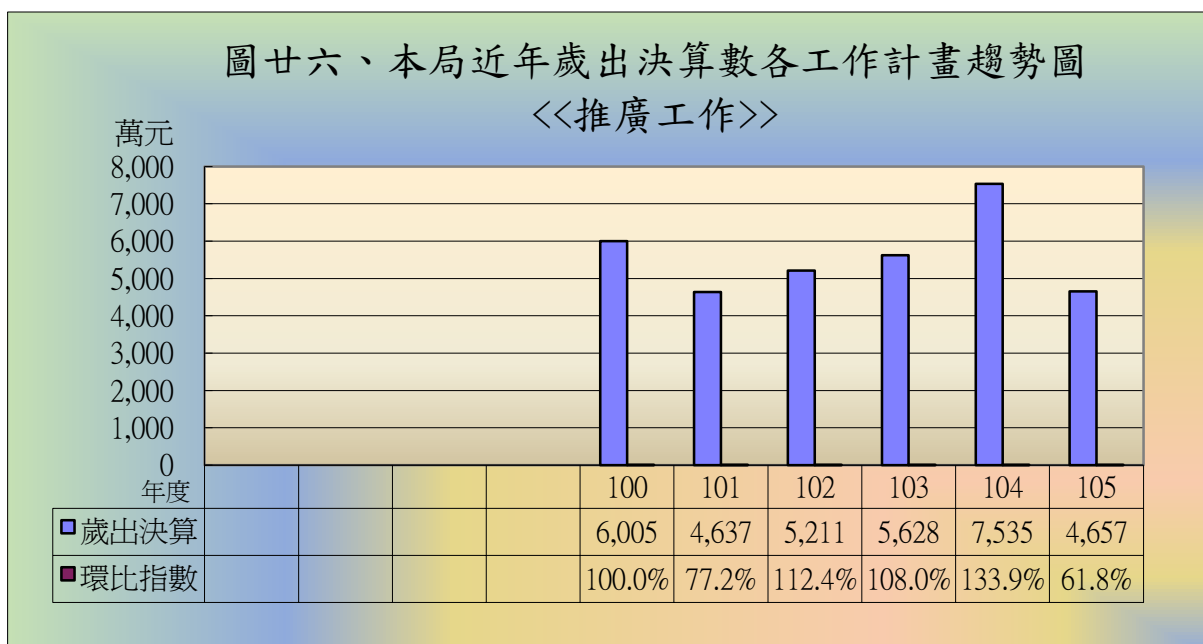
本局近6年歲出決算<藝術活動>平均值為2,372萬元。於近五年中有四年均是低於平均值，另以近年發展趨勢而言，有稍微減少的情形。而以環比指數觀查歲出決算變動情形，<藝術活動>105年度環比指數為76.0%，較上年度減少24.0%，而104年度則較103年度減少45.1%。(如圖廿四)



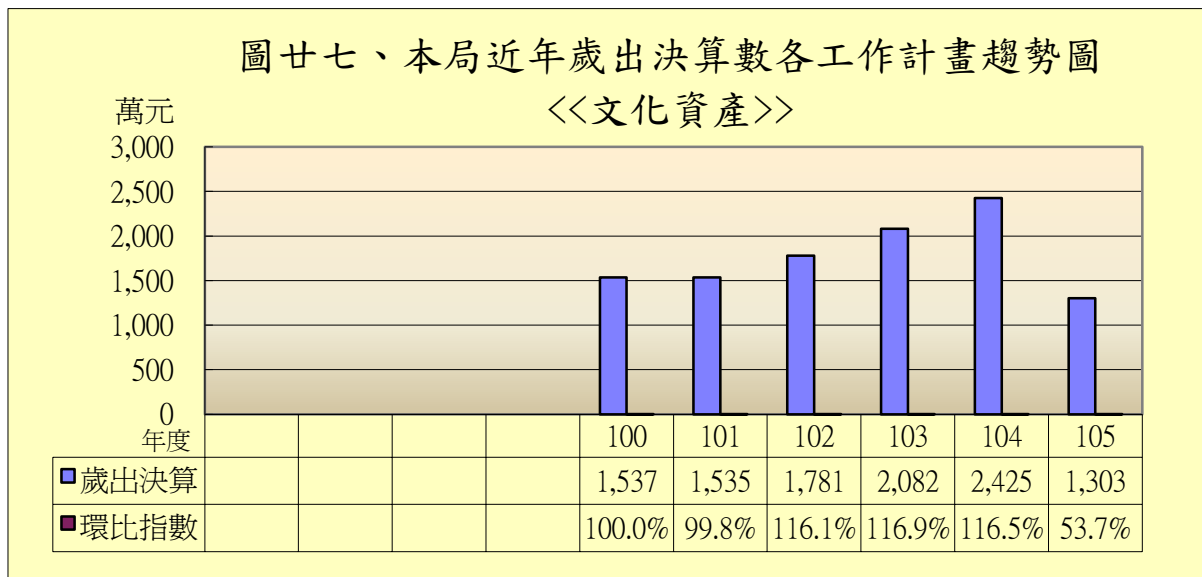
本局近6年歲出決算<研習工作>平均值為438萬元。於近五年中有三年高於平均值，另以近年發展趨勢而言，有逐步增加的情形。而以環比指數觀查歲出決算變動情形，<研習工作>105年度環比指數為100.1%，較上年度增加0.1%，而104年度則較103年度增加24.2%。（如圖廿五）



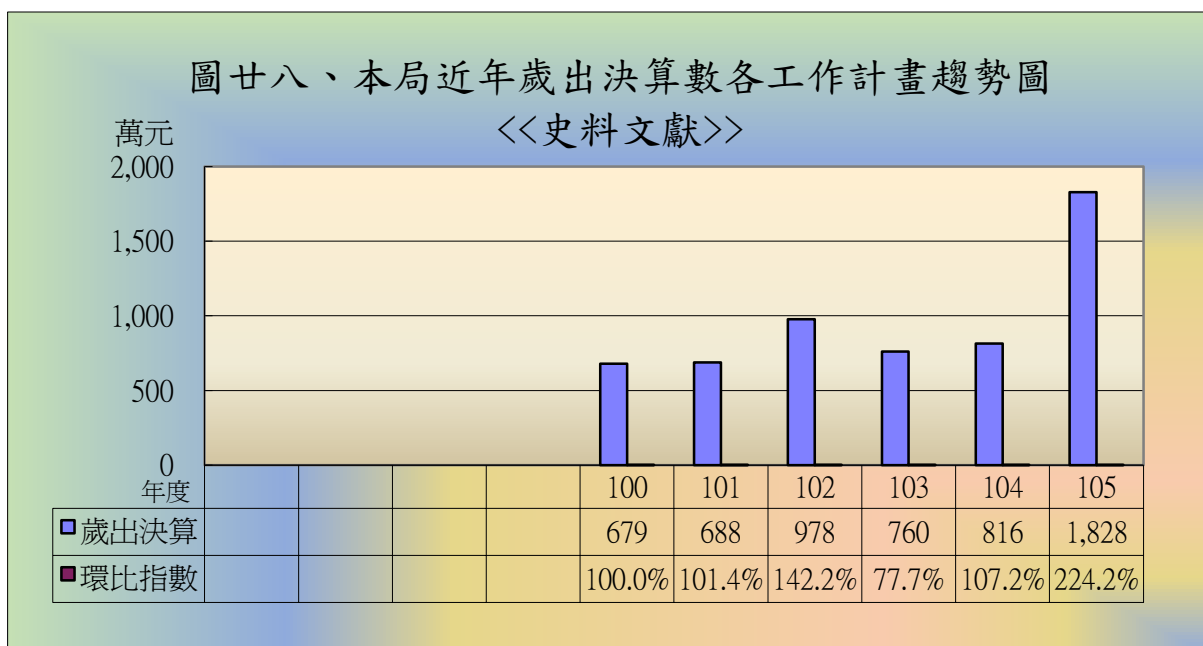
本局近6年歲出決算<推廣工作>平均值為5,612萬元。於近五年中有三年低於平均值，另以近年發展趨勢而言，有稍微增加的情形。而以環比指數觀查歲出決算變動情形，<推廣工作>105年度環比指數為61.8%，較上年度減少38.2%，而104年度則較103年度增加33.9%。（如圖廿六）



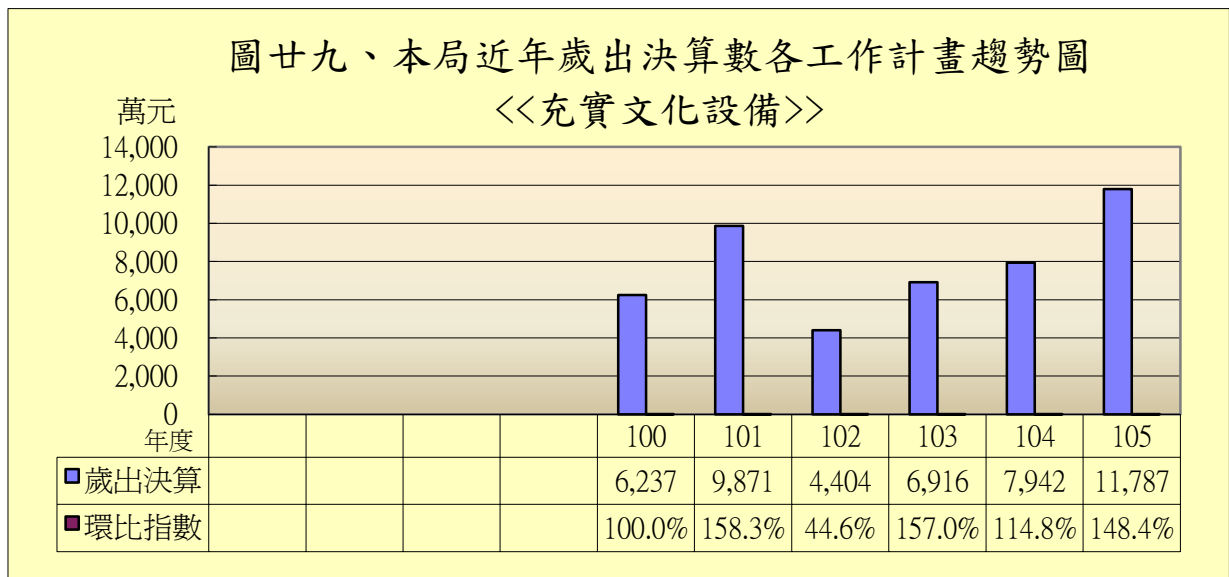
本局近6年歲出決算<文化資產>平均值為1,777萬元。於近五年中有三年高於平均值，另以近年發展趨勢而言，有稍微減少的情形。而以環比指數觀查歲出決算變動情形，<文化資產>105年度環比指數為53.7%，較上年度減少46.3%，而104年度則較103年度增加16.5%。(如圖廿七)



本局近6年歲出決算<史料文獻>平均值為958萬元。於近五年中有三年低於平均值，另以近年發展趨勢而言，有稍微增加的情形。而以環比指數觀查歲出決算變動情形，<史料文獻>105年度環比指數為224.2%，較上年度增加124.2%，而104年度則較103年度增加7.2%。(如圖廿八)



本局近6年歲出決算<充實文化設備>平均值為7,859萬元。於近五年中有三年高於平均值，另以近年發展趨勢而言，有逐步增加的情形。而以環比指數觀查歲出決算變動情形，<充實文化設備>105年度環比指數為148.4%，較上年度增加48.4%，而104年度則較103年度增加14.8%。（如圖廿九）



三、結語

全文計有廿九個圖，包含歲入預、決算及歲出決算等資料，分別繪圖及詳列分析。其中歲入來源的比較分析，可得知本局不同的歲入來源執行情形。而歲出決算數則以<用途別>及<工作計畫>分別比較，可得知預算分配在人事費、業務費、獎補助費...等用途別的差異以及在各個不同工作計畫間的差異。同時以近年的趨勢分析以顯示時間上的變動，相信對於政府施政與決策可提供一定之參考與助益。